

# **1 Предварительная подготовка к настройке кассового терминала**

Перед выполнением необходимо:

- создать папку с именем «lpp» в корне системного диска С «C:\lpp»;
- открыть архив «distr.zip»;
- распаковать все вложенные файлы в папке «lppros» архива «lppros.zip» в папку «C:\lpp».

## **2 Выполнение скриптов в БД (только главная касса)**

Открыть папку «C:\lpp\lBExpert» и запустить «lBExpert», подключиться к базе данных «Frontol», открыть папку «C:\lpp\DBScript», открыть и выполнить скрипт «For\_DB\_Frontol.sql».

Или открыть папку «C:\lpp\DBScript» и запустить файл «ReplClientInit.exe», перейти на вкладку «Настройки подключения», ввести параметры подключения. Перейти на вкладку «Отправка данных», нажать кнопку «Connect», должно появиться «--- Connect to BD ok ---». Нажать кнопку «ReCreate Objects».

Открыть папку «C:\Program Files\FireBird\FireBird\_2\_1\». Открыть и изменить в файле конфигурации «firebird.conf» следующие параметры:

- DefaultDbCachePages = 4096;
- TempBlockSize = 1048576;
- TempCacheLimit = 67108864.

## **3 Установить и настроить драйвер ODBC для Firebird**

Открыть папку C:\lpp\ODBC и запустить установщик: Firebird\_ODBC\_2.0.5.156\_Win32.exe. Открыть «Панель управления», далее «Администрирование», далее «Настройка источников данных ODBC». Добавить источник данных пользователя (рисунок 1).

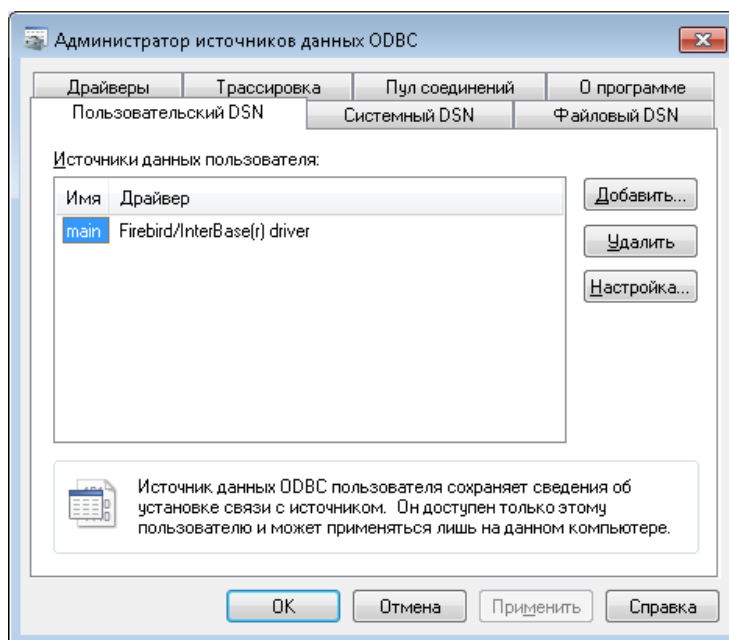


Рисунок 1 –Источника данных пользователя

В конфигураторе заполнить поле источник данных с именем «main», на базу данных «main» «Frontol» (рисунок 2).

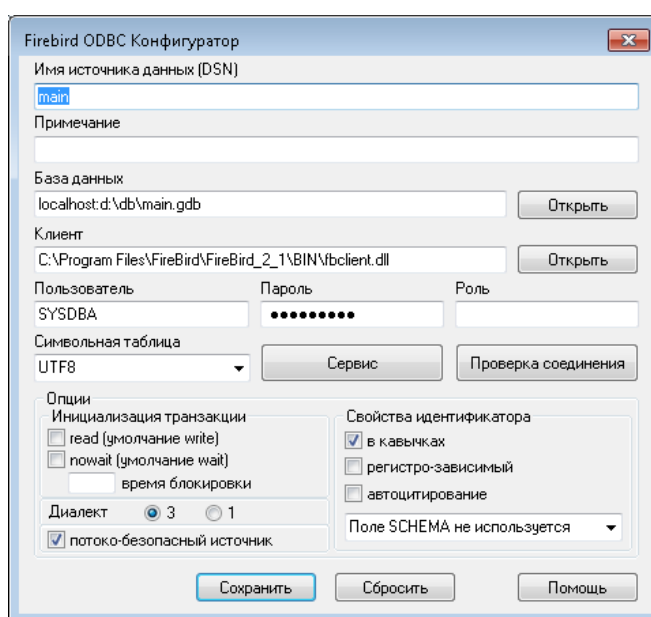


Рисунок 2 – Конфигуратор

## 4 Установка и настройка ПО просмотра баланса карты (CardLimit)

Перейти в папку «C:\lpp\CardLimit», открыть и изменить файл «CardLimit.ini» в соответствии с настройками базы данных главной кассы.

## 5 Настройка ПО Frontol (только главная касса)

Все настройки производятся во Frontol администратор, под системным администратором.

### 5.1 Создание группы подарочных карт

На вкладке «Скидки и сценарии» нажать кнопку «Виды подарочных карт» (рисунок 3).

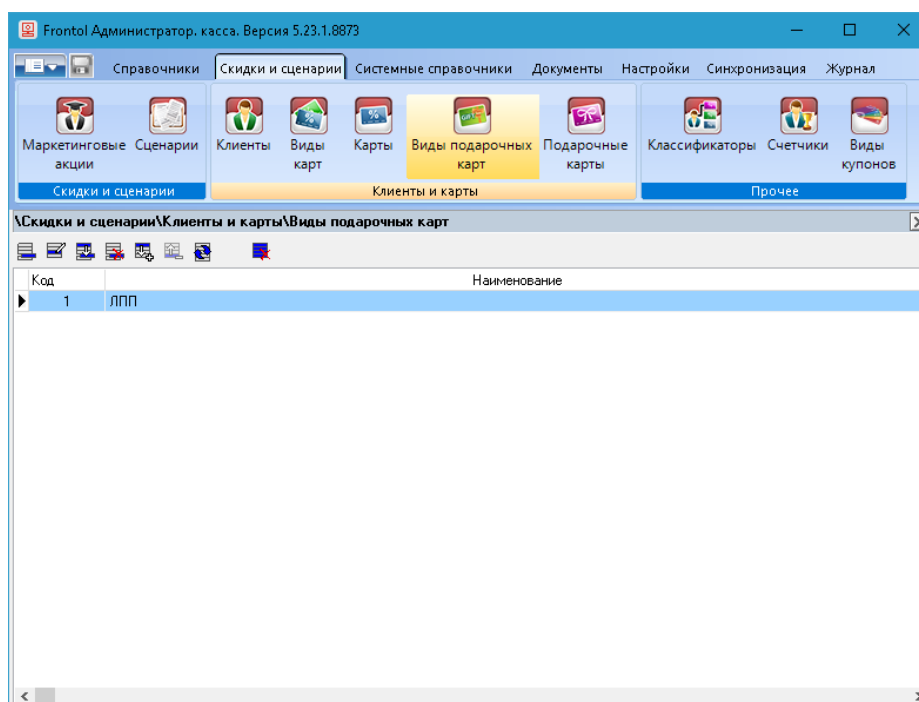


Рисунок 3 – Группа подарочных карт

Заполнить поля в форме «Вид подарочных карт» (рисунок 4).

Вид подарочных карт. Версия 5.23.1.8873

Код:   

Наименование:

Текст:

Начальный баланс карт:   

хранящийся на счётчике вида

При активации добавлять в документ товар (цена товара равна балансу карты)

☒ По свободной цене

Наименование товара

☐ Товар из справочника

☐ Дата начала действия карты

☐ Точная дата

☒ Через    День  после активации карты

☐ Дата окончания действия карты

☐ Точная дата

☒ Через    День  после активации карты

Оплату подарочной картой данного вида выполнять

☐ на всю сумму номинала (оплата меньше суммы номинала запрещена)

☐ на сумму в пределах номинала (при оплате остаток баланса сгорает)

☒ на сумму в пределах номинала (возможна многократная оплата до обнуления баланса)

Рисунок 4 – Форма «Вид подарочных карт»

Поле «Код» используется в настройке сервиса репликации.

## 5.2 Настройка вида оплаты ЛПП

На вкладке «Системные справочники» нажать кнопку «Виды» (рисунок 5).

Frontol Администратор, касса. Версия 5.23.1.8873

Справочники Скидки и сценарии Системные справочники Документы Настройки Синхронизация Журнал

Предприятия Пользователи Сотрудники Виды Валюты Отчеты Ценники Купюры

Структура Оплаты Прочее

Системные справочники\Оплаты\Виды

Виды оплат

Код	Наименование
1	Наличными
2	Банковская карта
3	КАРТА
4	Оплата 100
5	Оплата 150
6	Оплата 280

Параметры

Вид оплаты без режима "Расчет":

Оплата в валюте: ☐ Инкассация программного ДЯ: ☒

Программный ДЯ: ☒ Инкассация ДЯ ПЧ и ПД: ☐

Рисунок 5 – Справочник «Виды»

Заполнить поля в форме «Вид оплаты» «КАРТА» (рисунок 6).

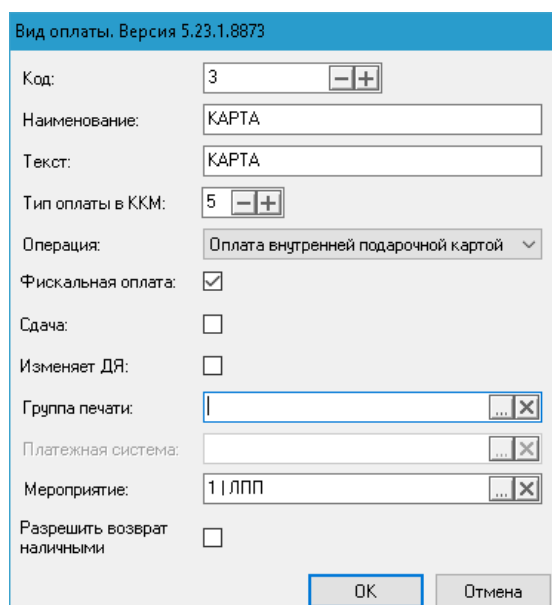


Рисунок 6 – Форма «Вид оплаты» «КАРТА»

Мероприятие нужно выбрать после создания маркетинговой акции.

Для создание маркетинговой акции перейти на вкладку «Скидки и Сценарии», нажимаем кнопку «Маркетинговые акции» (рисунок 7).

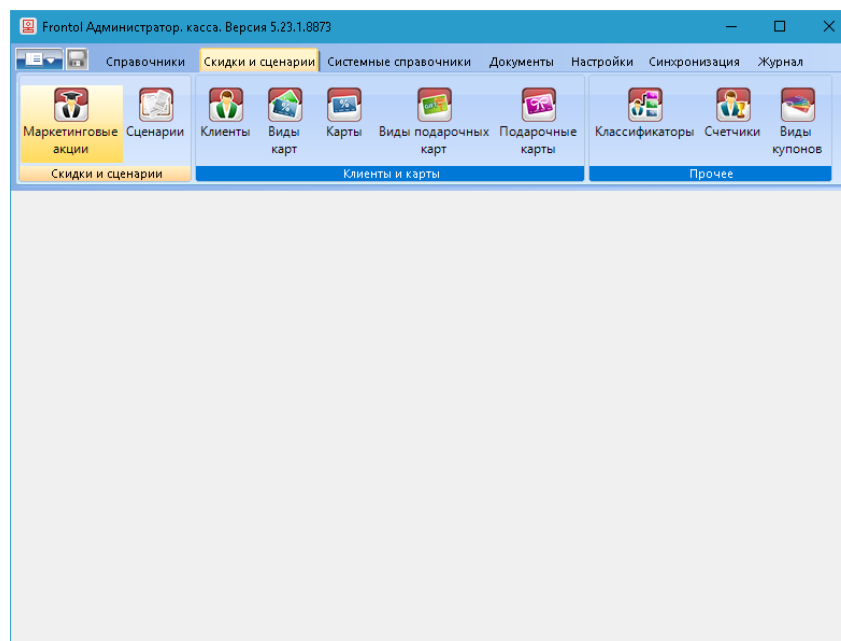


Рисунок 7 – Маркетинговые акции

Заполнить поля в форме «Редактирование маркетинговой акции вида» (рисунок 8).

Рисунок 8 –Форма «Редактирование маркетинговой акции вида»

Создать мероприятие, заполняя поля в форме «Редактирование мероприятия», нажимаем кнопку «Редактирование» (рисунок 9).

Рисунок 9 – Форма «Редактирование мероприятия»

В конструкторе скидок сопоставить условие «Вид оплаты» «КАРТА» с действием «Оплата подарочными картами» «ЛПП» (рисунок 10-11).

Рисунок 10 Форма «Конструктор скидок»

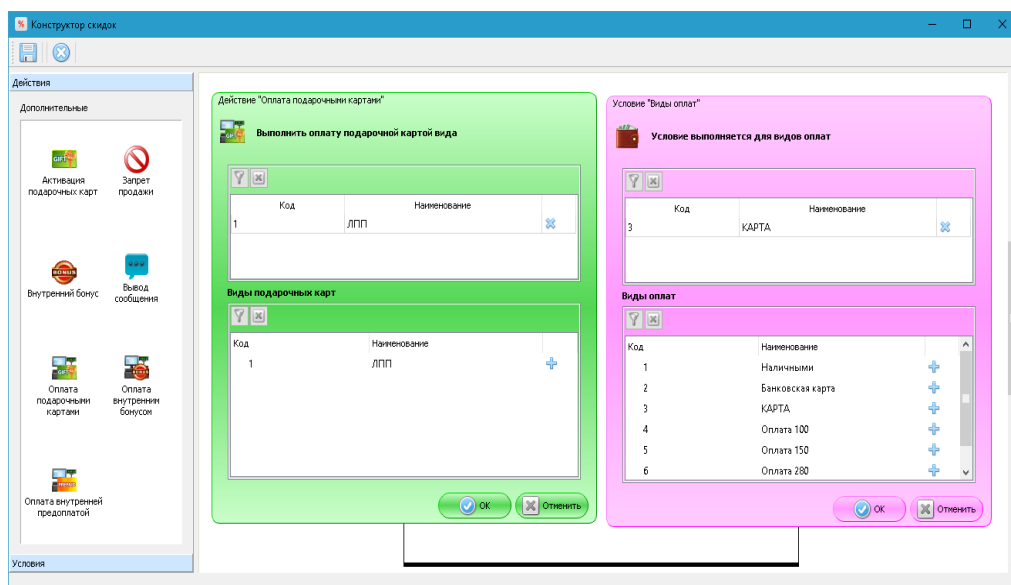


Рисунок 11 – Форма «Конструктор скидок» 2

### 5.3 Настройка шаблона печати чека

Для настройки шаблона печати чека переходим на вкладку «Документы», нажимать кнопку «Шаблоны» (рисунок 12).

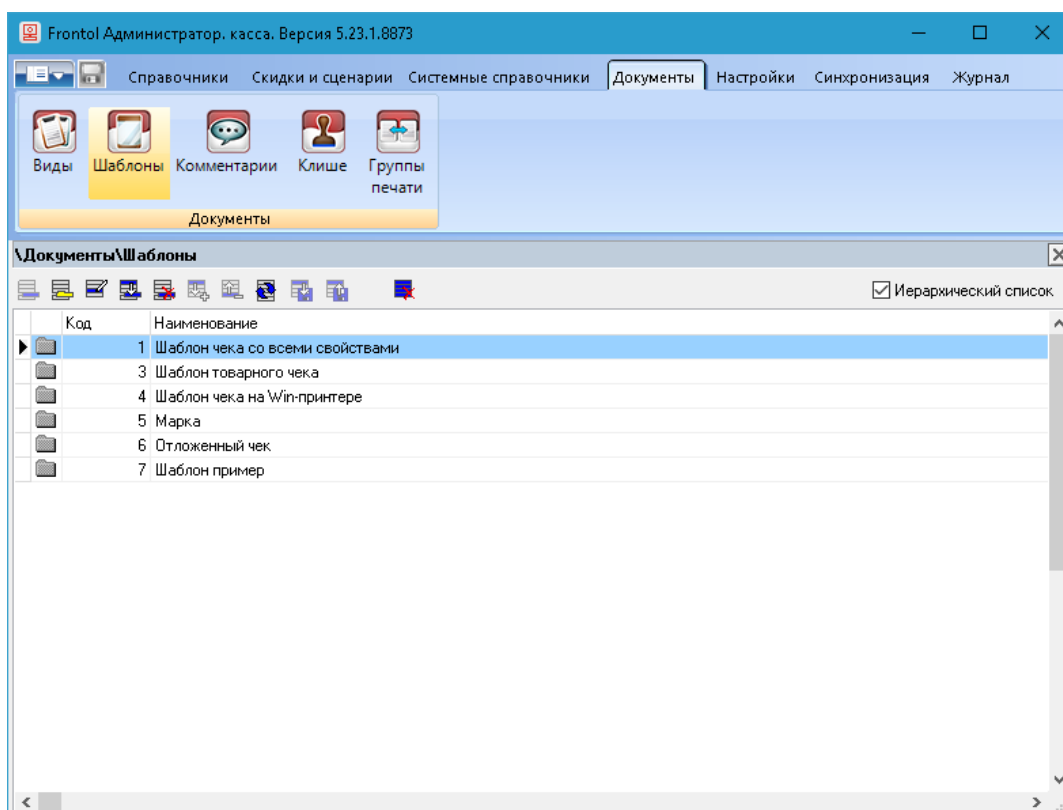


Рисунок 12 – Шаблон печати чека

Заполнить поля в форме «Шаблон» и нажать кнопку редактировать (рисунок 13).

Рисунок 13 – Форма «Шаблон»

Для печати номера карты и лимитов нужно вставить код в окне «Шаблон документа для ККМ» (рисунок 14).

Рисунок 14 – Окно «Шаблон документа для ККМ»

Код для копирования и вставки в окно «Шаблон документа для ККМ»:

var kard = “”;



```

var kard2 = "";
var sql = "";
var cc = new ActiveXObject("ADODB.Connection");
var rs = new ActiveXObject("ADODB.Recordset");
var cur=0, total=0;

if (9rontal.currentDocument.payment.giftCard !=null)
{
    kard = 9rontal.currentDocument.payment.giftCard.value;
    kard2 = 9rontal.currentDocument.payment.giftCard.code;
    sql = "select cur_balance, total_balance from tav_balance b where
b.card='"+kard+"'";

    /* Строка соединения с базой Frontol через ODBC */
    cc.Open("Provider=MSDASQL.1;Password=masterkey;Persist Security
Info=True;User ID=sysdba;Data Source=main");
    rs.Open(sql, cc, 1, 3);
    if (!rs.eof) {
        cur = rs.fields(0).value;
        total = rs.fields(1).value;
    }
}

if (kard!=>>>) {
    print.printStringWordWrap('Карта : '+ kard2);
    print.printStringWordWrap('Остаток на текущий месяц: '+total);
    print.printStringWordWrap('Остаток на день : '+cur);
}

```

#### 5.4 Настройка вида экрана (кнопка «ОПЛАТА ЛПП»)

Для настройки вида экрана перейти на вкладку «Настройки», нажать кнопку «Макеты экрана», открыть макет экрана «Тач-скрин рабочая панель 2» (рисунок 15).

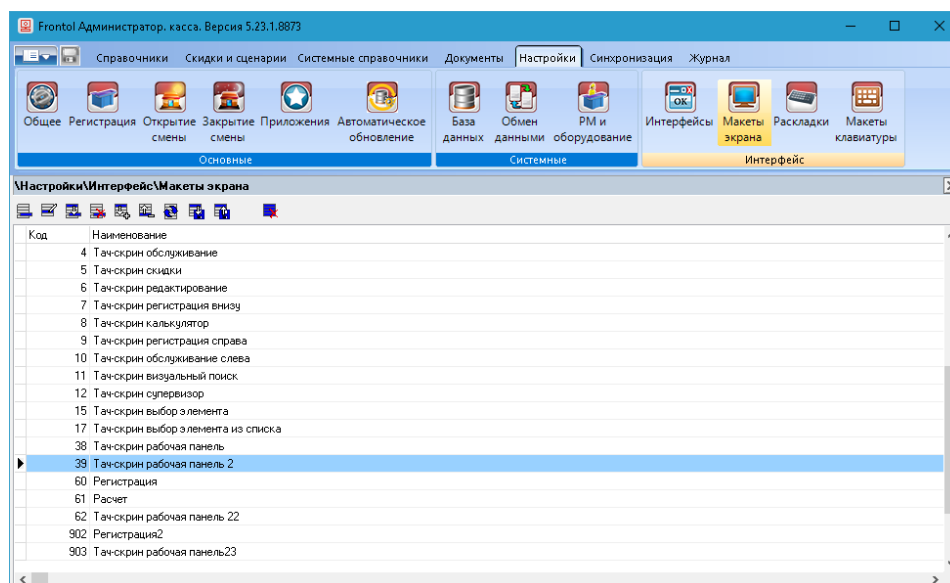


Рисунок 15 – Макет экрана «Тач-скрин рабочая панель 2»

В форме «Макет сенсорного экрана» нажать кнопку «Редактировать» (рисунок 16).

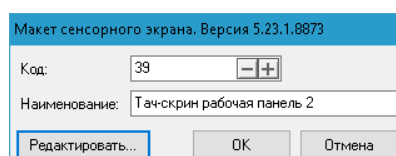


Рисунок 16 – Форма «Макет сенсорного экрана» «Тач-скрин рабочая панель 2»

В окне «Редактор макетов» «Тач-скрин рабочая панель 2» добавить кнопку «Оплата ЛПП» (рисунок 17).

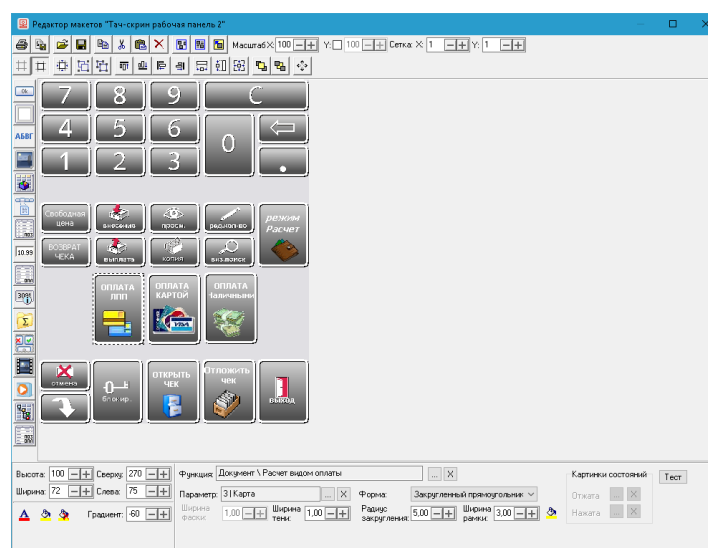


Рисунок 17 – Окно «Редактор макетов» «Тач-скрин рабочая панель 2»

Повторить действия для макета «Расчет» (рисунок 15). В форме «Макет сенсорного экрана» нажать кнопку «Редактировать» (рисунок 18).

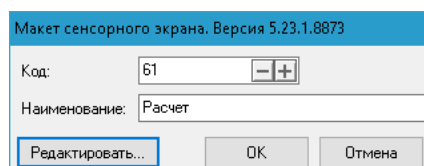


Рисунок 18 – Форма «Макет сенсорного экрана» «Расчет»

В окне «Редактор макетов» «Расчет» добавить кнопку «Оплата ЛПП» (рисунок 19).

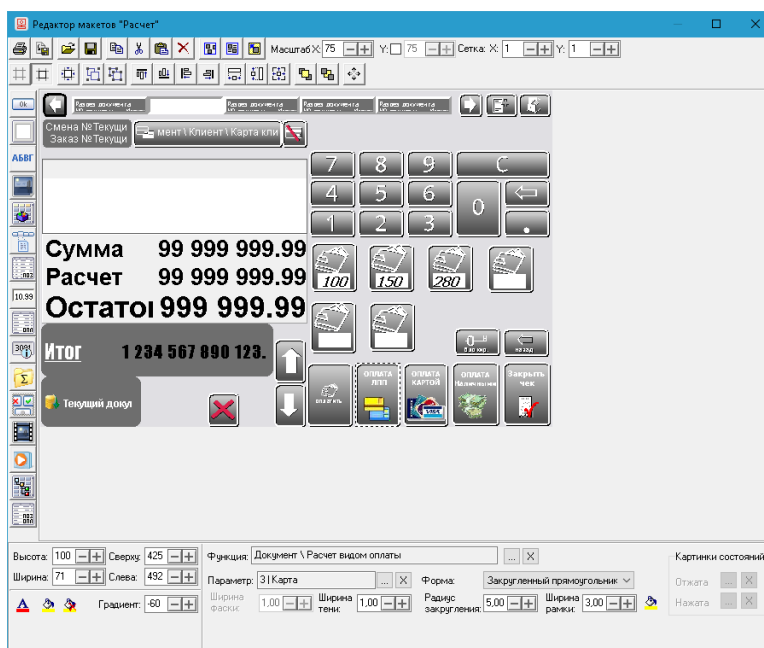


Рисунок 19 – Окно «Редактор макетов» «Расчет»

5.5 Настройка просмотра баланса карты по горячей клавише или кнопке на экране

В окне «Редактор макетов» «Тач-скрин рабочая панель 2» добавить кнопку для просмотра баланса карты «Баланс ЛПП» (рисунок 20).

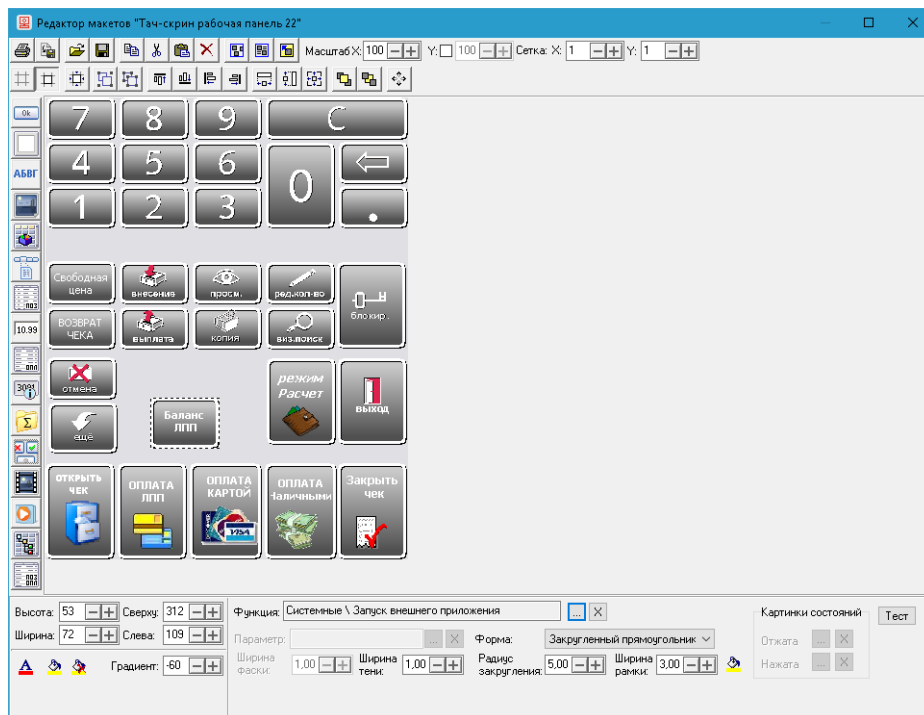


Рисунок 20 – Кнопка «Баланс ЛПП»

Для настройки внешнего приложения перейти на вкладку «Настройки», нажать кнопку «Приложения», заполнить поля «Внешнего приложения» (рисунок 21).

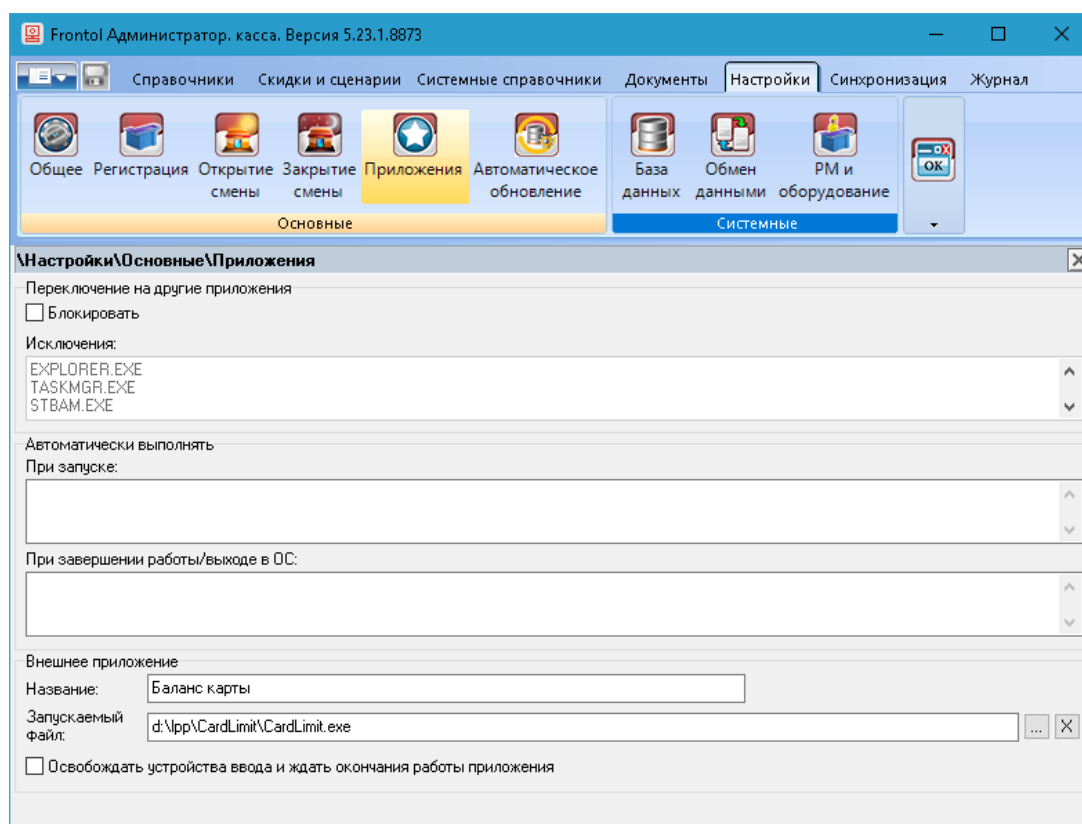


Рисунок 21 – Внешнее приложение

## 6 Настройка считывающего устройства

Сначала установить два драйвера для считывающего устройства (памятка по установке драйверов в зависимости от версии операционной системы находятся в папке «C:\lpp\Считка\Drivers»). Затем открыть папку «C:\lpp\Считка» и установить программу «PlaceCard» версии 2.0.20. Открыть «PlaceCard» произвести настройки в окне «Общие» (рисунок 22).

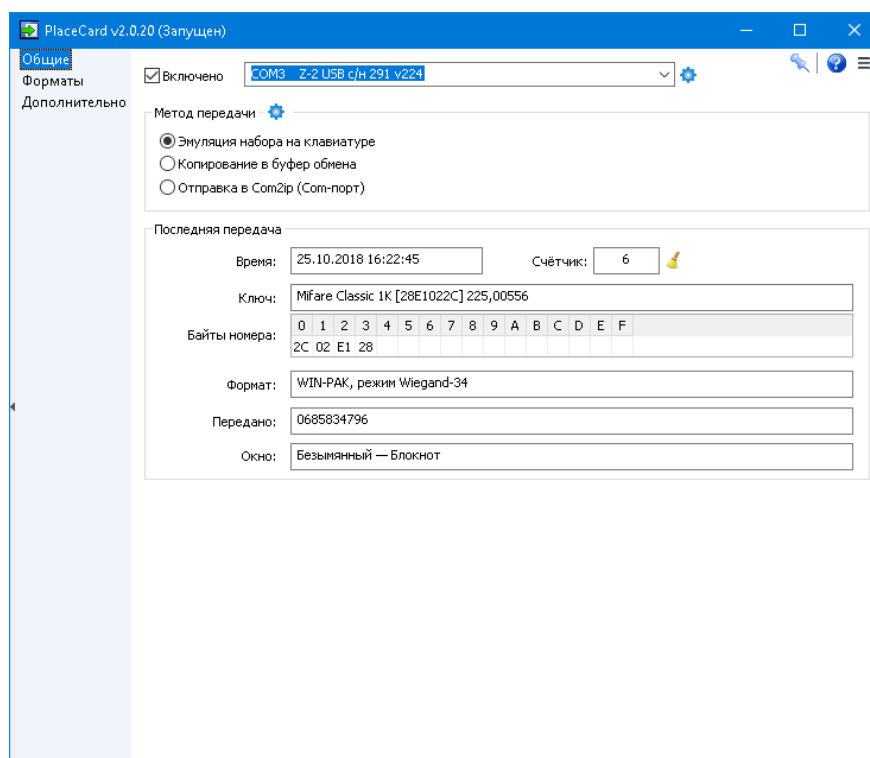


Рисунок 22 – Настройки «PlaceCard» «Общие»

Перейти в настройки метода передачи и настроить «Метод передачи» (рисунок 23).

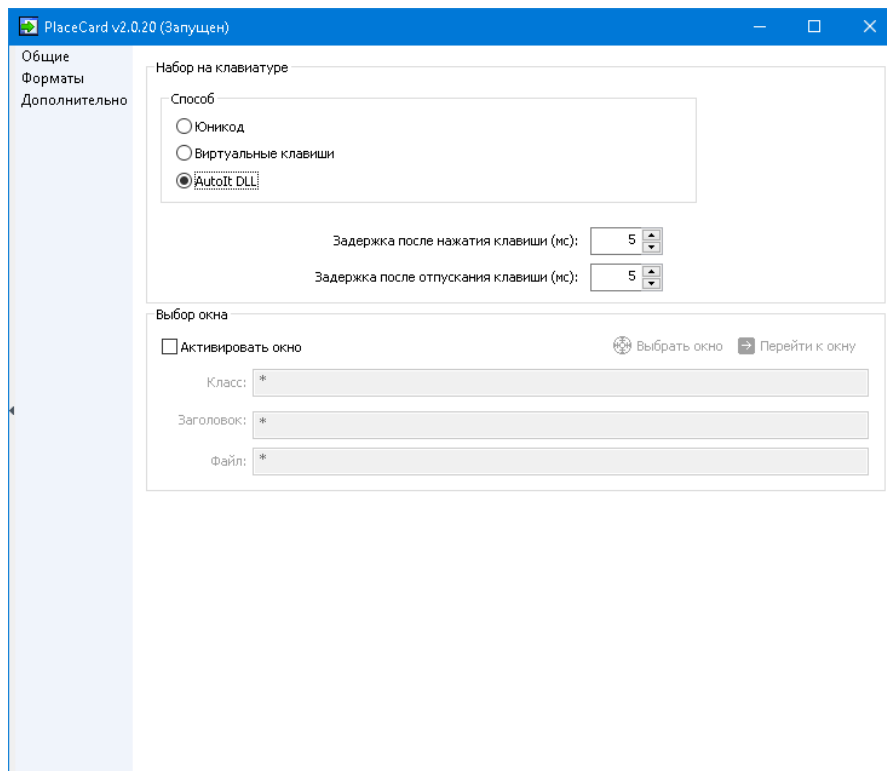


Рисунок 23 – Настройки «PlaceCard» «Метод передачи»  
Произвести настройки в окне «Дополнительно» (рисунок 24).

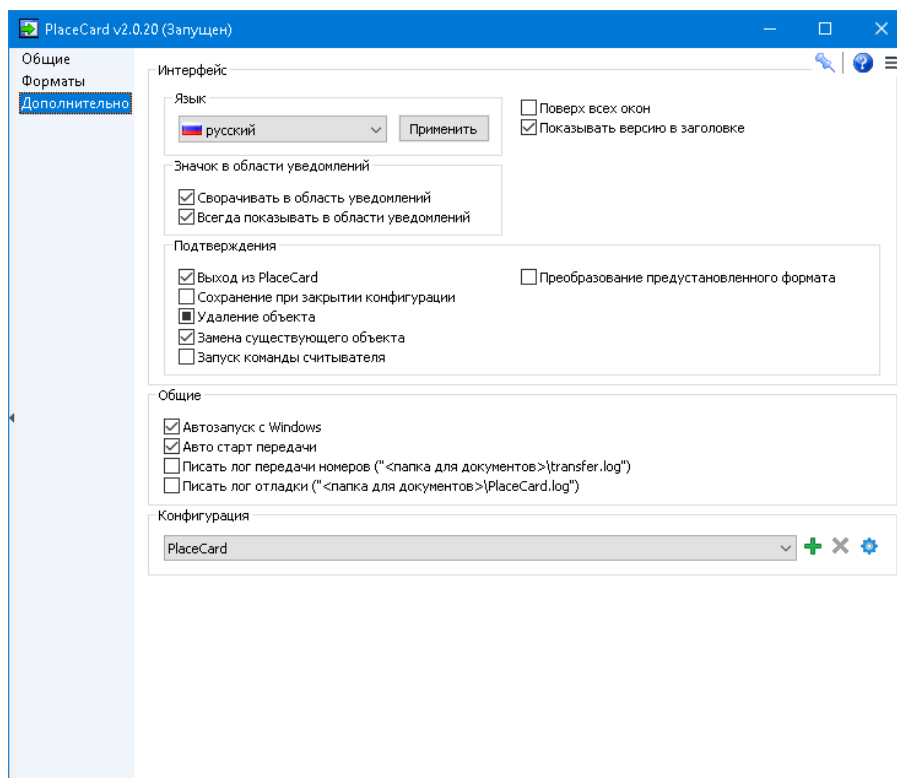


Рисунок 24 – Настройки «PlaceCard» «Дополнительно»  
Добавить формат в окне «Форматы» (рисунок 25).

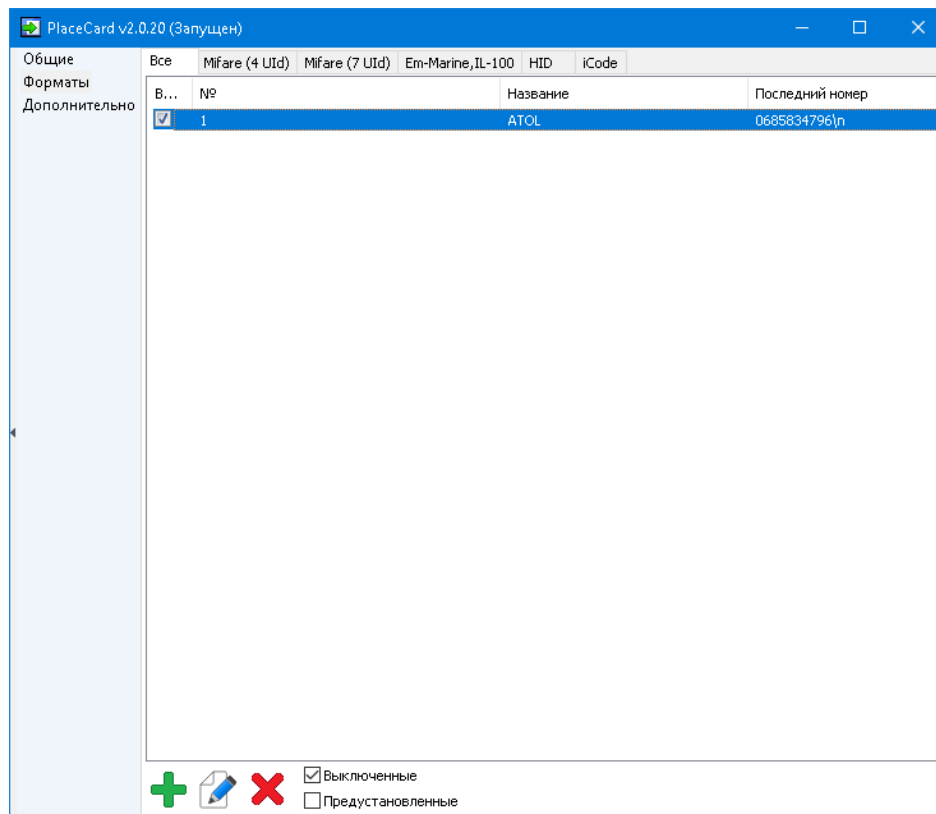


Рисунок 25 Настройки «PlaceCard» «Форматы»

Заполнить поля формы «Параметры формата» (рисунок 26).

☒ Включен

Название: ATOL

Шаблон: %\10u\п

Параметры: 101234

Пример: 0000000000

Комментарий: Nothern Computers

Типы ключей:

- ☐ Неизвестный
- ☒ Em-Marine
- ☐ HID
- ☐ iCode
- ☐ Mifare UltraLight
- ☒ Mifare Classic 1K
- ☒ Mifare Classic 4K
- ☐ Mifare DESFire
- ☐ Mifare ProX
- ☐ Cod433 Fix (IL-100)
- ☐ Cod433 (IL-100)
- ☐ Dallas
- ☐ CAME
- ☐ Mifare Plus
- ☐ Mifare Plus 1K
- ☐ Mifare Plus 2K
- ☐ Mifare Plus 4K
- ☐ Mifare Mini
- ☐ Temic (T5557)

Длина номера ключа (в байтах): 0

OK Отмена

Рисунок 26 – Форма «Параметры формата»

Далее необходимо настроить «Frontol». Для настройки считывающего устройства перейти на вкладку «Настройки», нажать кнопку «РМ и оборудование» (рисунок 27).

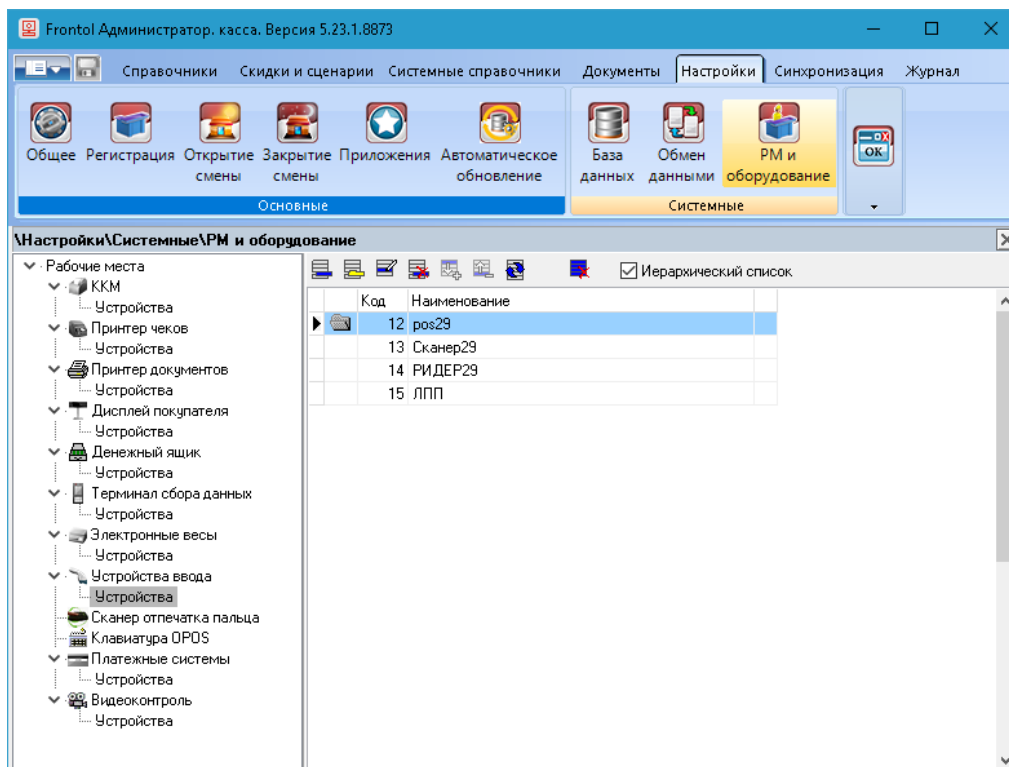


Рисунок 27 – Окно РМ и оборудование

Добавить устройство ввода, заполнить поля на форме «Устройство ввода», нажать кнопку «Свойства...» (рисунок 28).

Устройство ввода

Основные

Код: 15

Наименование: ЛПП

Текст: ЛПП

Состояние: Подключено

Идентификатор: DeviceName=Model=17P

Строка настроек: DeviceName=, Model=17, PortNumber=100, BaudRate=7

Свойства... OK Отмена

Рисунок 28 – Форма «Устройство ввода»

Заполнить поля формы «Драйвер устройства ввода» (рисунок 29).



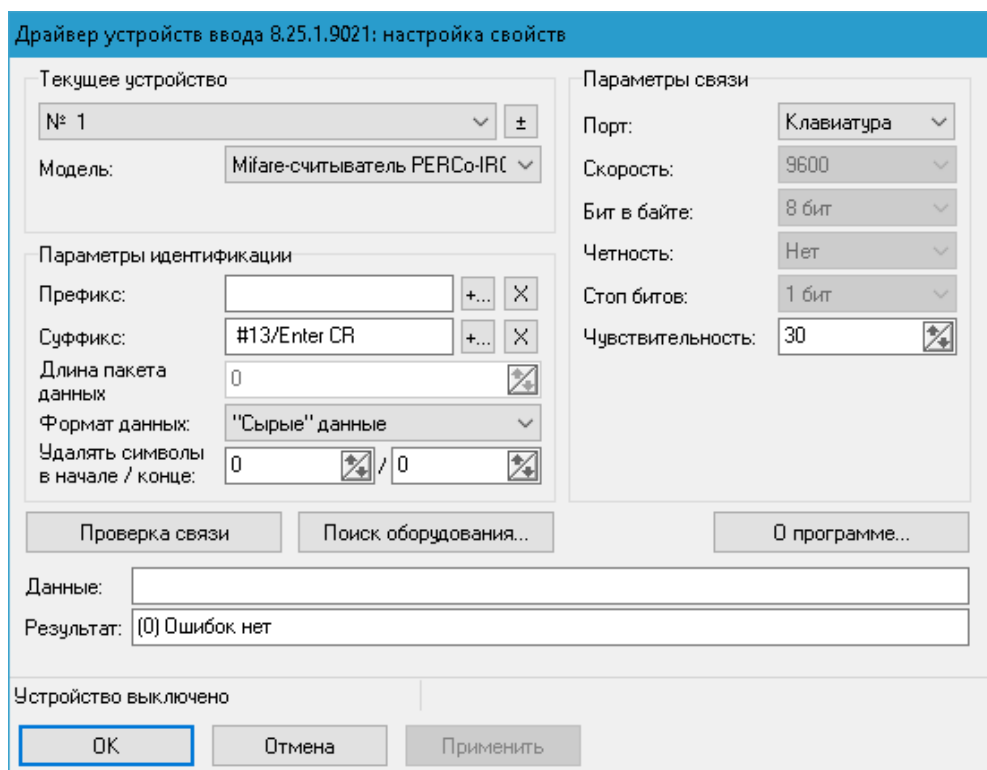


Рисунок 29 – Форма «Драйвер устройства ввода»

## 7 Настройка сервиса репликации (Только для главной кассы)

Внести изменения в файл настройки сервиса «ReplClientService.ini» (файл находится в папке «C:\lpp\Service»):

[TCP]

#Время ожидания подключения к серверу (мсек)

ConnectTimeOut=30000

#Адрес сервера

Host=192.168.52.68

#Порт сервера

Port=11234

#Времяожидания команды от сервера (мсек)

ReadTimeOut=5000

[DB]

#Путь к dll клиента подключения к БД

fbclien=fbclient.dll

#Файл базы данных Фронтол

Database=d:\db\main.gdb

#Пользователь базы

UserName=sysdba

Password=masterkey

#Адрес сервера баз данных

Server=127.0.0.1

#кодировка базы

CharSet=UTF8

[Timer]

#Частота (мсек) опроса изменения базы

interval=1000

[Replication]

#ID клиента репликации (заводится на сервере)

client\_id=1

[Frontol]

#Поле CODE в таблице giftcardkind Фронтол для группы подарочных карт

code\_giftcardkind=1

Запустить командную строку в папке «C:\lpp\Service» и выполнить команду:  
«ReplClientService.exe /install»

Зайти в сервисы и установить перезапуск в случае сбоя и запустить сервис.

## **8 Настройка мониторинга (CardsTray)**

Открыть папку «C:\lpp\CardsTray» и изменить файл «CardsTray.ini» в соответствии с настройками базы данных главной кассы. Файл «StartTray.bat» поместить в автозагрузку.